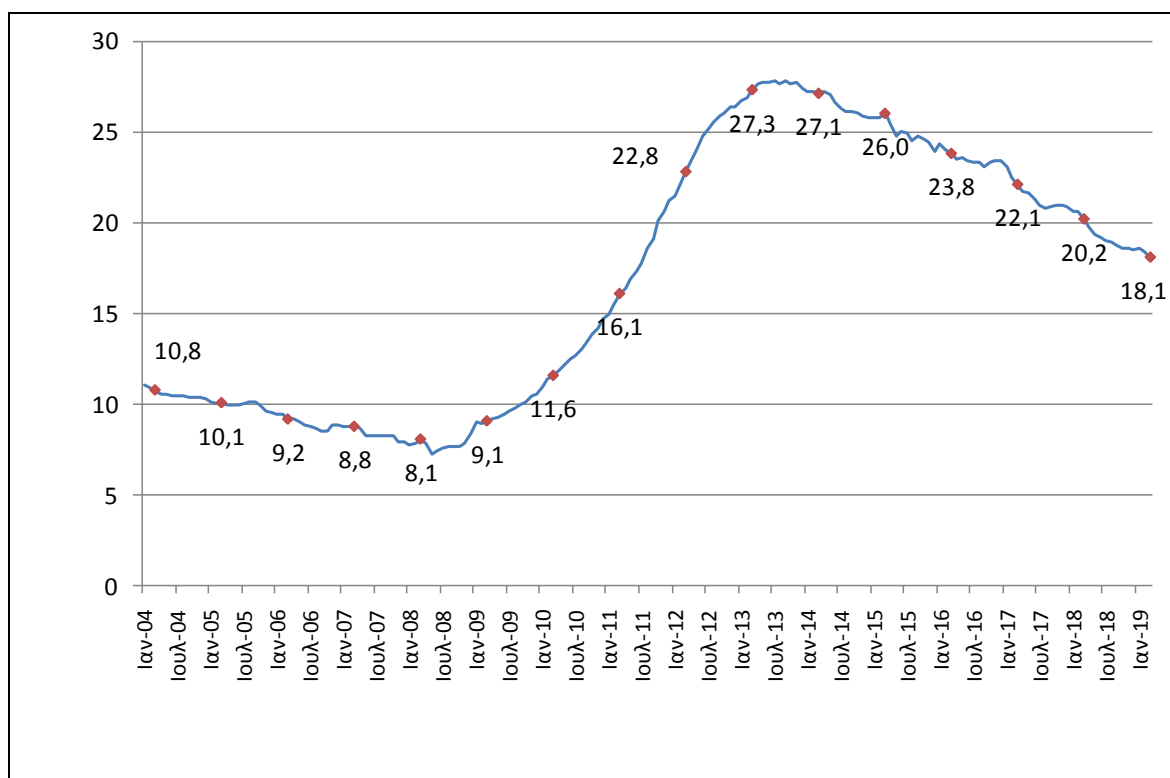


Πίνακας 1: Απασχολούμενοι, άνεργοι, οικονομικά μη ενεργοί και ποσοστό (%) ανεργίας, Μάρτιος 2014 - 2019

	Μάρτιος					
	2014	2015	2016	2017	2018	2019
Απασχολούμενοι	3.506.734	3.499.688	3.654.900	3.714.149	3.770.322	3.848.269
Άνεργοι	1.301.450	1.228.258	1.144.057	1.056.737	953.426	849.811
Οικονομικά μη ενεργοί	3.342.021	3.371.321	3.259.280	3.251.225	3.262.975	3.246.729
Ποσοστό ανεργίας	27,1	26,0	23,8	22,1	20,2	18,1

Γράφημα 1: Εξέλιξη του ποσοστού ανεργίας κατά μήνα, Μάρτιος 2004 – 2019



Οι τιμές που σημειώνονται στη καμπύλη αναφέρονται στο μήνα Μάρτιο κάθε έτους

Στους Πίνακες 2 και 3 που ακολουθούν παρουσιάζεται το ποσοστό της ανεργίας, αναλυτικά, κατά φύλο και ομάδες ηλικιών για το μήνα Μάρτιο των ετών 2004 έως και 2019. Ο Πίνακας 4 παρουσιάζει την εξέλιξη του ποσοστού ανεργίας κατά Αποκεντρωμένη Διοίκηση τους τελευταίους 15 μήνες. Οι πλήρεις χρονοσειρές για εργαζόμενους, άνεργους, οικονομικά μη ενεργούς και το ποσοστό ανεργίας δημοσιεύονται στην ιστοσελίδα της ΕΛΣΤΑΤ.

Πίνακας 2: Ποσοστό (%) ανεργίας κατά φύλο, Μάρτιος 2014 – 2019

Φύλο	Μάρτιος					
	2014	2015	2016	2017	2018	2019
Άνδρες	24,3	23,0	20,0	18,5	16,4	14,4
Γυναίκες	30,6	29,7	28,6	26,8	25,0	22,8
Σύνολο	27,1	26,0	23,8	22,1	20,2	18,1

Πίνακας 3: Ποσοστό (%) ανεργίας κατά ομάδες ηλικιών¹, Μάρτιος 2014 - 2019

Ομάδες ηλικιών	Μάρτιος					
	2014	2015	2016	2017	2018	2019
15-24	56,2	51,8	49,5	45,0	41,7	40,4
25-34	35,0	33,6	30,1	28,8	24,6	24,3
35-44	23,8	23,1	20,2	19,1	18,5	16,1
45-54	20,1	20,2	19,5	17,3	16,6	14,2
55-64	17,7	18,7	19,4	19,3	16,0	14,1
65-74	14,6	9,1	8,9	9,8	12,3	8,6
Σύνολο	27,1	26,0	23,8	22,1	20,2	18,1

Πίνακας 4: Ποσοστό (%) ανεργίας για την περίοδο Ιανουαρίου 2018 – Μαρτίου 2019, κατά Αποκεντρωμένη Διοίκηση²

Αποκεντρωμένη Διοίκηση	1 ^{ος} 2018	2 ^{ος} 2018	3 ^{ος} 2018	4 ^{ος} 2018	5 ^{ος} 2018	6 ^{ος} 2018	7 ^{ος} 2018	8 ^{ος} 2018	9 ^{ος} 2018	10 ^{ος} 2018	11 ^{ος} 2018	12 ^{ος} 2018	1 ^{ος} 2019	2 ^{ος} 2019	3 ^{ος} 2019
Μακεδονίας - Θράκης	20,3	20,4	20,0	20,0	19,8	19,5	19,4	19,3	19,4	19,1	19,3	18,9	19,2	19,0	18,8
Ηπείρου - Δυτικής Μακεδονίας	25,2	25,2	24,3	24,6	23,3	23,5	23,2	23,1	22,8	21,8	21,4	21,4	21,5	21,4	20,9
Θεσσαλίας - Στερεάς Ελλάδας	18,7	18,7	18,8	18,8	18,9	19,3	18,7	18,4	18,1	18,2	17,9	19,2	18,8	18,9	18,1
Πελοποννήσου, Δυτικής Ελλάδας και Ιόνιων Νήσων	20,9	20,6	19,8	19,4	18,6	18,6	18,7	19,0	18,8	18,6	18,4	18,5	18,6	18,7	18,6
Αττικής	21,1	21,7	20,9	20,5	20,0	19,8	19,7	19,6	19,2	19,1	19,0	18,7	18,5	18,0	17,8
Αιγαίου	19,1	19,7	18,8	19,1	18,6	16,6	17,9	18,3	18,9	19,6	20,0	19,9	19,2	17,8	17,7
Κρήτης	16,9	16,0	16,7	12,1	13,3	12,4	12,7	12,9	12,4	11,4	14,4	9,0	12,5	16,6	13,4
Σύνολο Ελλάδος	20,6	20,6	20,2	19,8	19,4	19,2	19,0	18,9	18,8	18,6	18,6	18,5	18,6	18,4	18,1

¹ Εκτιμήσεις «σπανίων» χαρακτηριστικών, δηλαδή εκτιμήσεις που αναφέρονται σε πληθυσμούς μικρότερους από 10.000 άτομα, συνοδεύονται από ιδιαίτερα μεγάλο δειγματοληπτικό σφάλμα όπως, για παράδειγμα, το ποσοστό ανεργίας στην ομάδα ηλικιών 65 – 74 ετών

² Οι Αποκεντρωμένες Διοικήσεις είναι οι «χαμηλότερες» γεωγραφικά περιοχές για τις οποίες δημοσιεύονται αποτελέσματα από την Έρευνα Εργατικού Δυναμικού. Αποτελέσματα σε κατώτερο γεωγραφικό επίπεδο δε δημοσιεύονται διότι, λόγω μικρού πληθυσμού και μεγέθους δείγματος, οι εκτιμήσεις σε αυτές τις περιοχές συνοδεύονται από ιδιαίτερα μεγάλα δειγματοληπτικά σφάλματα. Επισημαίνεται ότι, ακόμα και στο επίπεδο των Αποκεντρωμένων Διοικήσεων, υπάρχουν περιπτώσεις όπου λόγω μικρού μεγέθους δείγματος και πληθυσμού, οι εκτιμήσεις παρουσιάζουν ιδιαίτερα μεγάλα δειγματοληπτικά σφάλματα

Η επίδραση της εποχικής προσαρμογής στις εκτιμήσεις της Έρευνας Εργατικού Δυναμικού

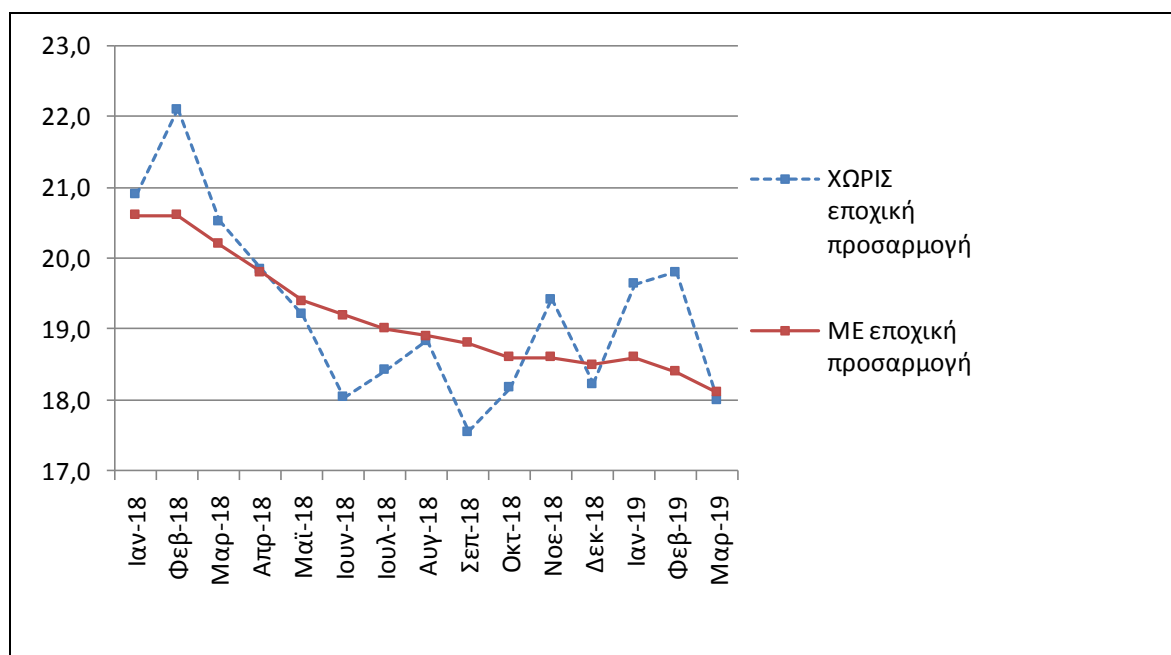
Τα χαρακτηριστικά που μελετά η Έρευνα Εργατικού Δυναμικού (αριθμός απασχολούμενων, ανέργων, κλπ.) εμφανίζουν έντονες εποχικές διακυμάνσεις. Για παράδειγμα, στην Ελλάδα, τους καλοκαιρινούς μήνες (αν δεν υπάρχουν αντισταθμιστικοί παράγοντες) η απασχόληση αυξάνεται λόγω του τουρισμού.

Ο Πίνακας 5 παρουσιάζει τις μεταβολές που επιφέρει η εποχική προσαρμογή στις εκτιμήσεις του πλήθους των απασχολούμενων και των ανέργων για το διάστημα Ιανουαρίου 2018 – Μαρτίου 2019 ενώ τα γραφήματα 2, 3 και 4 εμφανίζουν τις εποχικά και τις μη εποχικά προσαρμοσμένες χρονολογικές σειρές απασχολούμενων, ανέργων καθώς και ποσοστού ανεργίας για την ίδια χρονική περίοδο.

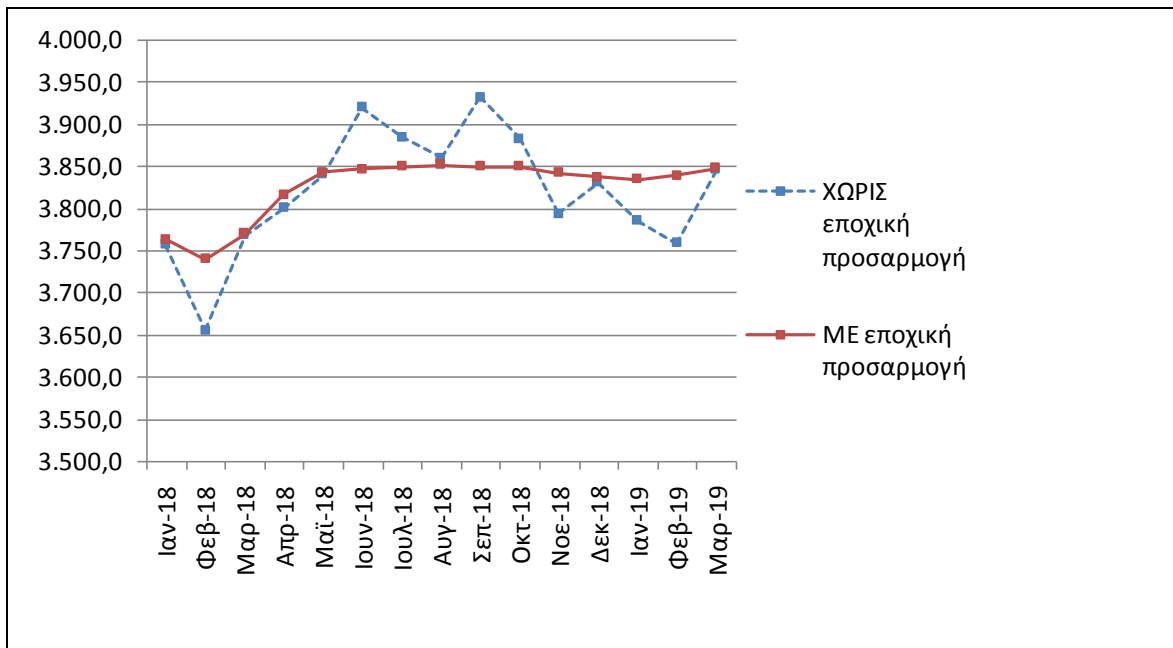
Πίνακας 5: Μεταβολή στις μηνιαίες εκτιμήσεις απασχολούμενων και ανέργων μετά την εποχική προσαρμογή

	Εκτίμηση πλήθους απασχολούμενων χωρίς εποχική προσαρμογή (σε χιλιάδες)	Μεταβολή μετά την εποχική προσαρμογή (σε χιλιάδες)	Μεταβολή (%)	Εκτίμηση πλήθους ανέργων χωρίς εποχική προσαρμογή (σε χιλιάδες)	Μεταβολή μετά την εποχική προσαρμογή (σε χιλιάδες)	Μεταβολή (%)
Ιανουάριος 2018	3.756,6	7,4	0,2	993,4	-19,0	-1,9
Φεβρουάριος 2018	3.655,2	84,4	2,3	1.037,0	-65,9	-6,4
Μάρτιος 2018	3.768,6	1,7	0,0	973,6	-20,2	-2,1
Απρίλιος 2018	3.801,0	16,1	0,4	941,3	0,1	0,0
Μάιος 2018	3.840,1	2,9	0,1	913,1	9,2	1,0
Ιούνιος 2018	3.919,7	-72,6	-1,9	862,5	51,4	6,0
Ιούλιος 2018	3.885,3	-35,5	-0,9	877,1	28,7	3,3
Αύγουστος 2018	3.860,7	-9,2	-0,2	895,9	1,8	0,2
Σεπτέμβριος 2018	3.932,3	-82,0	-2,1	837,1	55,4	6,6
Οκτώβριος 2018	3.883,1	-32,8	-0,8	862,4	17,4	2,0
Νοέμβριος 2018	3.793,6	49,0	1,3	914,3	-37,3	-4,1
Δεκέμβριος 2018	3.831,0	6,9	0,2	853,8	17,6	2,1
Ιανουάριος 2019	3.785,5	49,2	1,3	924,9	-49,8	-5,4
Φεβρουάριος 2019	3.758,9	80,4	2,1	928,0	-63,4	-6,8
Μάρτιος 2019	3.846,3	2,0	0,1	844,0	5,8	0,7

Γράφημα 2: Ποσοστό (%) ανεργίας - Εποχικά και Μη Εποχικά Προσαρμοσμένες Εκτιμήσεις

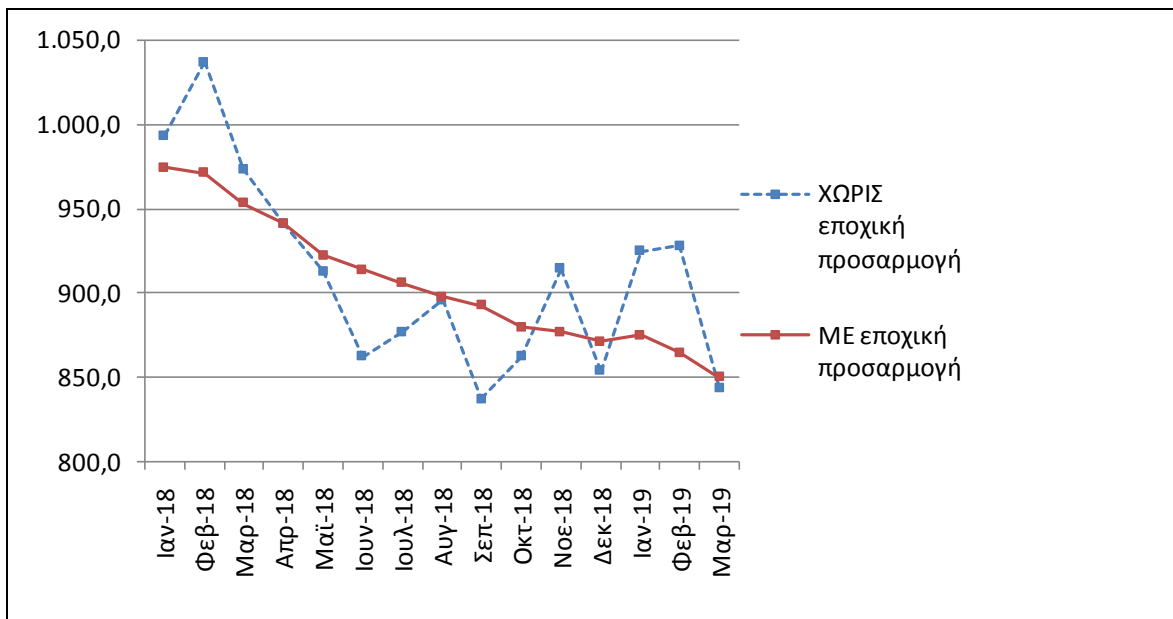


Γράφημα 3: Αριθμός Απασχολούμενων - Εποχικά και Μη Εποχικά Προσαρμοσμένες Εκτιμήσεις



(Σε χιλιάδες)

Γράφημα 4: Αριθμός Ανέργων - Εποχικά και Μη Εποχικά Προσαρμοσμένες Εκτιμήσεις



(Σε χιλιάδες)

Αναθεωρήσεις των εποχικά προσαρμοσμένων μηνιαίων εκτιμήσεων της Έρευνας Εργατικού Δυναμικού

Οι μηνιαίες εκτιμήσεις για τον αριθμό των απασχολούμενων, των ανέργων και του ποσοστού ανεργίας μπορεί να αναθεωρηθούν κατά τους επόμενους μήνες λόγω της επίδρασης των νέων δεδομένων στον υπολογισμό της εποχικά διορθωμένης χρονοσειράς, της συμπερίληψης στον υπολογισμό της χρονοσειράς των πλέον πρόσφατων τριμηνιαίων αποτελεσμάτων της Έρευνας Εργατικού Δυναμικού και της αναθεώρησης του μοντέλου εποχικής διόρθωσης με τα πλήρη ετήσια δεδομένα της έρευνας. Με το παρόν Δελτίο Τύπου οι εκτιμήσεις του ποσοστού ανεργίας για τη περίοδο Ιανουαρίου 2018 – Φεβρουαρίου 2019 αναθεωρούνται (σε σχέση με τις αντίστοιχες εκτιμήσεις του προηγούμενου Δελτίου Τύπου) ως εξής:

Πίνακας 6: Σύγκριση εποχικά διορθωμένων εκτιμήσεων

	Εκτιμήσεις δημοσιευμένες τον Μάιο του 2019	Τρέχουσες εκτιμήσεις
Ιανουάριος 2018	20,6	20,6
Φεβρουάριος 2018	20,6	20,6
Μάρτιος 2018	20,2	20,2
Απρίλιος 2018	19,8	19,8
Μάιος 2018	19,3	19,4
Ιούνιος 2018	19,2	19,2
Ιούλιος 2018	19,0	19,0
Αύγουστος 2018	18,9	18,9
Σεπτέμβριος 2018	18,8	18,8
Οκτώβριος 2018	18,6	18,6
Νοέμβριος 2018	18,6	18,6
Δεκέμβριος 2018	18,5	18,5
Ιανουάριος 2019	18,6	18,6
Φεβρουάριος 2019	18,5	18,4
Μάρτιος 2019	-	18,1